

於：福祉センター（白井市谷田）

- 参加者：長谷川・小山・森田・三輪・中條・塚(義)・塚(初)・丹澤
矢野(猫綿)・秋井・米田・岩本・上西・高野・相馬(な)
- ・千葉県総合企画部政策推進室 室長 石田晶久氏
 - ・千葉県総合企画部政策推進室政策調整グループ 主幹 内山真義氏

■配布資料：

○千葉県総合企画部政策推進室より

エネルギーフロントランナーちば推進戦略

- ・「千葉の里山・森づくりプロジェクト」について
- ・千葉の里山・森づくりプロジェクトの推進について
- ・リーディング事業実施候補地の選定について(案)
- ・情報が寄せられた千葉の里山（暫定版）

○HP矢野さんより

- ・タウンミーティングちらし裏面（校正版）

議案1. 千葉の里山・森づくりプロジェクトについて

千葉県政策推進室長 石田室長より概略説明の後、
石田室長との対話形式により進行

○千葉の里山・森づくりプロジェクトの発足の命題

千葉県は首都圏にありながら、里山保全のシステムができるのか？
自然環境の保全は経済的価値を生み出しにくいという一般的社会認識がある中で、貴重な自然環境を保全する持続可能なシステムを構築できるかどうか？

○千葉の里山・森づくりプロジェクト発足の契機

臨海部の企業からの提案・・・

本社が東京にあり地域になじみがないが、今後の企業のCSRとして地域の環境保全に積極的に参加すべきではないか？

:企業と地域との環境分野での連携プロジェクト

【エネルギーフロントランナーちば推進戦略(※)】に位置付けられた。

…………… が、具体的に(案)があるわけではない。

具体的な案は、企業、市民・NPO、行政みんなで作っていく。

※立地企業(11社)と国、県、学識経験者が、京葉臨海コンビナートの「競争力強化」と、「企業と地域との共生」を推進するための具体策を取りまとめたもの

○千葉の里山・森づくりプロジェクトの今現在の見通し、方向性

- ・自然を見ながらどうすべきか、の絵を描いて社会の参画を得るため、モデル事業の選定を県内から10～20箇所を対象に行う予定。
(地域のこの事業をまとめていく力があるかどうか、またその潜在的可能性はあるかどうか、などの選考基準に基づいて、今後2週間前後で選定を行う)
- ・学識経験者、NPO、企業による《**千葉の里山・森づくり推進プロジェクト検討会議**》で、検討している。10月18日に第1回検討会議が開かれ、選考基準等について議論した。
- ・世間に問いかけながらランドデザインと行動のルールづくりをしていく。
- ・『里山の自然を保護するために、企業から資金的投資を引き出す』ためだけの戦略を考えるのではなく、『千葉における自然環境の保全は、人との共生という視点を抜きにしてはできない』という認識を一般化させていきたい。

- ・千葉県は、企業と県民、行政(市町村)のコーディネートをします
 - :市民の意識を高め、企業には社屋、施設が立地する地域の自然環境保全に対する社会的責任を果たしてもらう
 - :企業庁などとの調整も含め地域行政との協働を支援
 - ▽資金を集めるための仕組みづくり
 - ▽持続させるための援助
 - ▽デザイン<ソフト面の支援>

政策推進室は県の総合計画や地域づくりを担当している部署
この事業は、現在、石田室長のもと内山主幹ほか1名で進めている



○北総の里山、モデル地区候補“谷田・武西”について

北総の玄関口として 谷田・武西は象徴的ないい里山と思う。
農業、林業生産などを通じて、経済的価値を生み出すことを前提とした里山保全ではなく、この地の自然を守ることが地域の誇りとなるような形での保全を考えてもいいのでは？
谷田・武西は北総地域全体の環境保全にとって1大拠点であるという認識をもってこの場所の保全を実現する。そのうえで、市民自らが自然環境保全を実施していくための技術指導や、自然環境の保全と農林業生産を地域の地場産業として経済的にも成り立たせるシステムをいかに確立させるか、といった実践的研究を行うことも重要。

<<<<<<<

石田室長からの説明を受け、北総里山クラブは、来年3月までは、この活動を続けながら谷田・武西を含む北総台地全体の自然環境をどのようなデザインとルールによって保全・活用していくか、関係者間のコンセンサスづくりをしていく。

<<<<<<<

議案 2. 12月9日タウンミーティングにむけて

会場：桜台センター レクホール 決定

駐車場：桜台小学校・桜台中学校 交渉 堺さん担当

チラシ：修正箇所 矢野さん担当

ご案内はがき作成 矢野さん担当

ポスター印刷 上西さん担当

午後のワークショップ 昼食を含め現地視察

テーマ『谷田のぶらり散歩とおしゃべり会』

目的別にグループを組み、参加者と現地まで歩きながら取材しレポートし、報告する。

現地視察

グループ視察担当

矢野・米田・小山 . . . ゴルフプレー

ゴミ・BB段戦争ゲーム

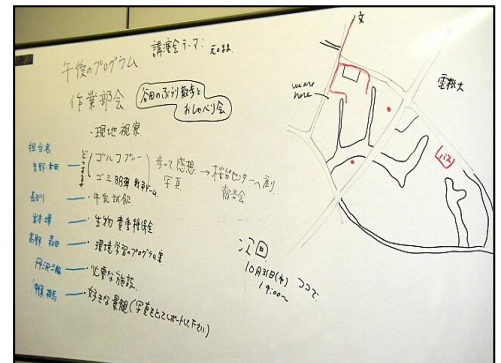
長谷川・辻川 . . . 牛乳試飲

岩本・堺(義)・堺(初) . . . 生物貴重種保全

高野・森田 . . . 環境学習プログラム

丹澤・三輪 . . . 必要な施設

中條・相馬・上西 . . . 好きな景観



事務段取り

広報：千葉NT新聞・ほおじろ・朝日リビング・北総アメニティ . . . 上西さん

東日本住宅 . . . 中條さん

行政広報紙 . . . 白井・八千代・柏・鎌ヶ谷・船橋・我孫子 . . . 森田さん

印西市 . . . 堺さん

印旛村・本埜村 . . . 高野さん

公民館 . . . 岩本さん

各市民団体(NPOセンター)・・・相馬(な)
駅コンコース 北総線 ポスター …… 森田さん・相馬(な)

タウンミーティング名簿活用:はがきでのお知らせ …… 相馬

後援: 県へ依頼 …… 相馬

資金繰り

各団体から年会費 2,000円 (寄付金1口¥1,000)
堺さんが 議事録にておしらせとともに徴収
助成金を申請していく方向でいきませんか？

タウンミーティングのチラシ必要枚数

各団体 どのくらいチラシ配布するかのメドを次回までに報告。

次回 ミーティング

10月31日(水) PM6時～9時 (谷田) 福祉センター

議案:タウンミーティング現地視察の打ち合わせ

☆ ★ ☆ お知らせ ☆ ★ ☆

北総里山クラブのHPを 猫綿の矢野さんが仮アップして下さいました。
メールで流れていると思いますが、
各団体、それぞれ確認し、修正などありましたら 矢野さんまで連絡をお願いします。

北総地域の守りたい自然と歴史景観

広域的生物保護区 ●

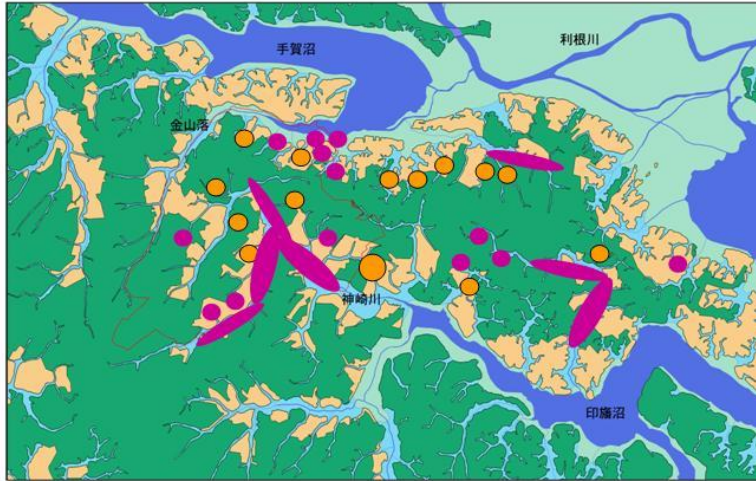
印西市、白井市内には手賀沼と印旛沼に挟まれた台地を刻む数多くの谷津田沿いに、サシバやオオカバなど、食物連鎖の頂点に立つ猛禽類の縄張りがかひしめいている。これら猛禽類の行動範囲を広域的生物保護区としてその分布を示した。

- ① 谷田・武西の谷津
- ② 結縁寺谷津
- ③ 別所谷津
- ④ 大森谷津
- ⑤ 鹿黒谷津
- ⑥ 和泉谷津
- ⑦ 小倉・浦部谷津
- ⑧ 折立の森と湧水
- ⑨ 平塚・名内の谷津
- ⑩ 神々廻の原
- ⑪ 復・ササのコロニー
- ⑫ 小林牧場周辺の谷津

里山・日常生活保存地域 ●

生物の保護区(ほとんどに広い面積を確保したとしても、孤立しては存続できない。稀少で貴重な生物の生息地を取り囲む普通の自然環境、農地や住宅地に囲まれ、それらを通して生物が交流できることが大切な条件である。

戸神谷津(キリスト教大
学、県立公園周辺)
文化センターの森
野口のモミ林
河原子橋南側
神崎川下郷谷の湧水
六山口金山落し上流
小名内
競馬学校周辺
中木戸市民の森
七次調整池
野口調整池下
平等寺北の森
神々廻・弁天池下流
神々廻・運動公園
浦僧公園と調整池
平岡・竹袋の里山



作成: 白井市郷土資料館

歴史・観光の保存地域 ●

地域の豊かな自然と文化遺産に親しむため、自然と歴史にふれあう地域を選び出してみた

未
開
発
地

● 村
沼
・
川

● 水
田

● 山
林
原
野

延命寺
結縁寺周辺
草深の森
阿夫利神社周辺
亀成川流域
師戸川流域
神崎川流域
二重川流域
滝田家住宅
印西牧の野馬土手
瀧戸・宗像神社
平塚分校と集落
富塚島見神社
富ヶ沢香取の森
小森城址
中木戸諏訪神社
いんば学舎周辺